

ZARZĄDZENIE
REGIONALNEGO DYREKTORA OCHRONY ŚRODOWISKA W BIAŁYMSTOKU

z dnia 2025 r.

w sprawie uznania za rezerwat przyrody „Swoboda”

Na podstawie art. 13 ust. 3 ustawy z dnia 16 kwietnia 2004 r. o ochronie przyrody (Dz. U. z 2024 r. poz. 1478 i 1940) zarządza się, co następuje:

§ 1. 1. Uznaje się za rezerwat przyrody pod nazwą „**Swoboda**”, zwany dalej „rezerwatem”, obszar o powierzchni 26,20 ha, położony w województwie podlaskim, w powiecie augustowskim, w gminie Płaska.

2. Na obszarach graniczących z rezerwatem wyznacza się otulinę o powierzchni 6,30 ha.

3. Położenie i przebieg granicy rezerwatu oraz granicy otuliny w postaci mapy są określone w załączniku nr 1 do zarządzenia.

4. Położenie i przebieg granicy rezerwatu w postaci współrzędnych punktów jej załamania są określone w załączniku nr 2 do zarządzenia.

5. Położenie i przebieg granicy otuliny rezerwatu w postaci współrzędnych punktów jej załamania są określone w załączniku nr 3 do zarządzenia.

§ 2. Celem ochrony przyrody w rezerwacie jest zachowanie populacji i siedlisk występowania skrajnie rzadkich gatunków chrząszczy saproksylicznych, takich jak: zagłębek bruzdkowany *Rhysodes sulcatus*, ponurek Schneidera *Boros schneideri*, zgniotek cynobrowy *Cucujus cinnaberinus*, zgniotek szkarłatny *Cucujus haematodes*, wynurt lśniący *Ceruchus chrysomelinus*. Starodrzew borowy jest także miejscem występowania cennych i chronionych gatunków ptaków, roślin naczyniowych i mszaków.

§ 3. Dla rezerwatu określa się:

1) rodzaj – Faunistyczny (Fn);

2) typ i podtyp:

a) ze względu na dominujący przedmiot ochrony:

– typ – Faunistyczny (PFn),

– podtyp – bezkręgowców (bk);

b) ze względu na główny typ ekosystemu:

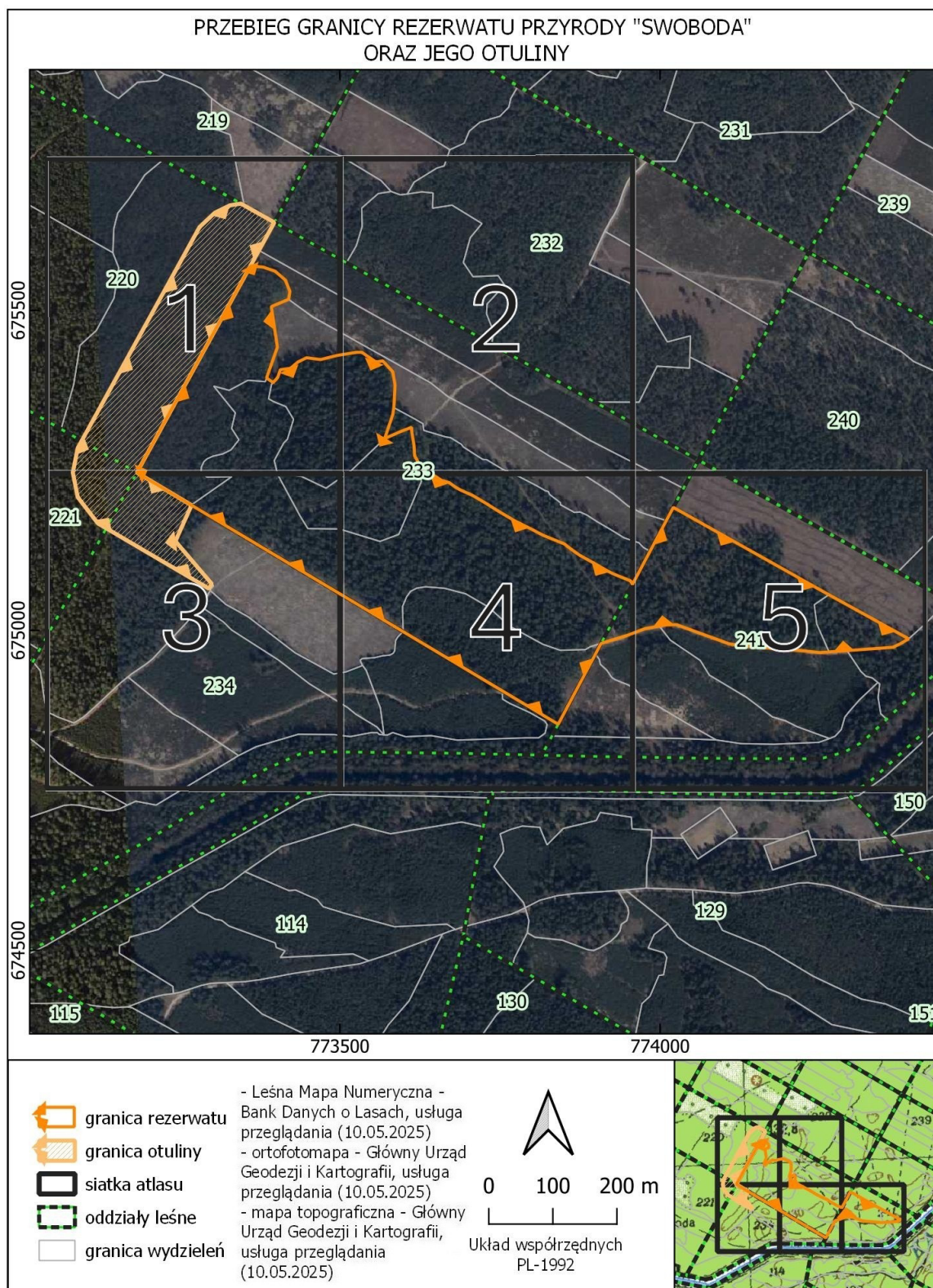
– typ – Leśny i borowy (EL),

– podtyp – borów mieszanych nizinnych (bmn).

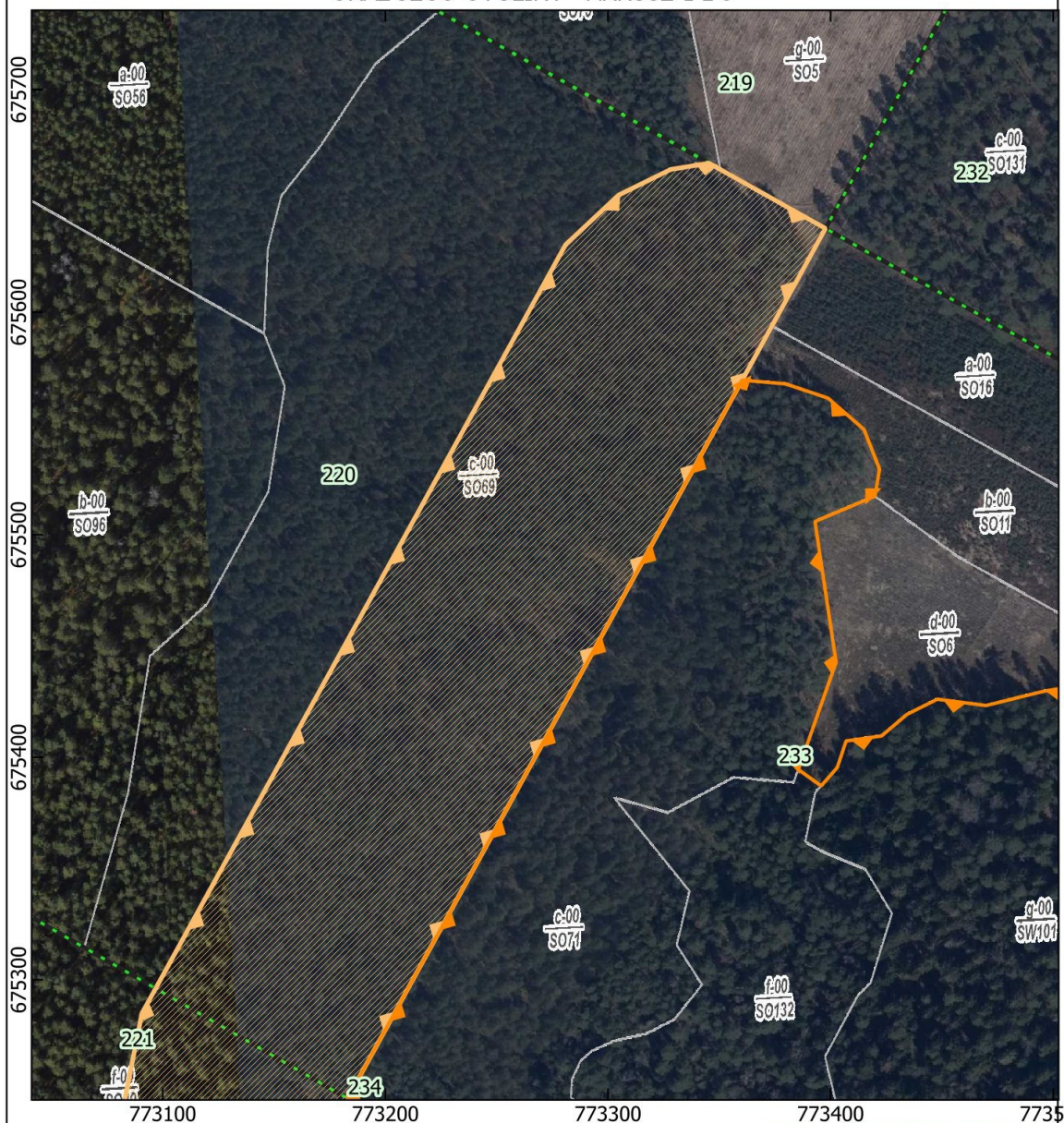
§ 4. Nadzór nad rezerwatem sprawuje Regionalny Dyrektor Ochrony Środowiska w Białymstoku.

§ 5. Zarządzenie wchodzi w życie po upływie 14 dni od dnia ogłoszenia.

**Położenie i przebieg granicy rezerwatu przyrody „Swoboda”
oraz jego otuliny w postaci mapy**



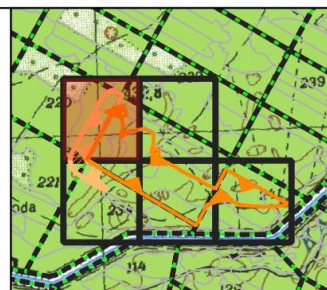
PRZEBIEG GRANICY REZERWATU PRZYRODY "SWOBODA"
ORAZ JEGO OTULINY - ARKUSZ 1 z 5



- granica rezerwatu
- granica otuliny
- siatka atlasu
- oddziały leśne
- granica wydzielen

- Leśna Mapa Numeryczna -
Bank Danych o Lasach, usługa
przeglądania (10.05.2025)
- ortofotomapa - Główny Urząd
Geodezji i Kartografii, usługa
przeglądania (10.05.2025)
- mapa topograficzna - Główny
Urząd Geodezji i Kartografii,
usługa przeglądan

0 25 50 m
Układ współrzędnych
PL-1992



PRZEBIEG GRANICY REZERWATU PRZYRODY "SWOBODA"
ORAZ JEGO OTULINY - ARKUSZ 2 z 5



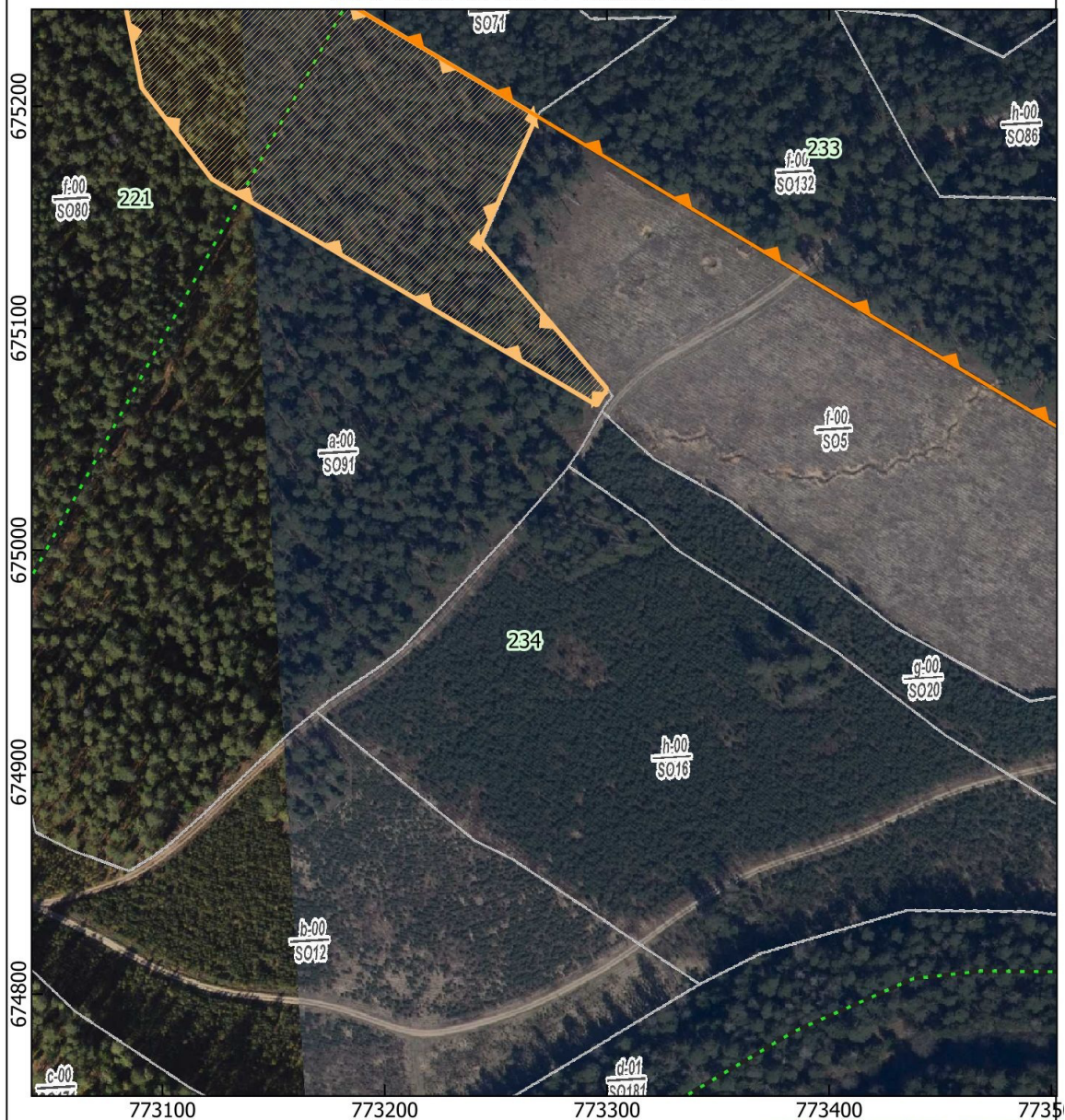
- granica rezerwatu
- granica otuliny
- siatka atlasu
- oddziały leśne
- granica wydzieleni

- Leśna Mapa Numeryczna -
Bank Danych o Lasach, usługa
przeglądania (10.05.2025)
- ortofotomapa - Główny Urząd
Geodezji i Kartografii, usługa
przeglądania (10.05.2025)
- mapa topograficzna - Główny
Urząd Geodezji i Kartografii,
usługa przeglądania
(10.05.2025)

0 25 50 m
Układ współrzędnych
PL-1992



PRZEBIEG GRANICY REZERWATU PRZYRODY "SWOBODA"
ORAZ JEGO OTULINY - ARKUSZ 3 z 5



- granica rezerwatu
- granica otuliny
- siatka atlasu
- oddziały leśne
- granica wydzielen

- Leśna Mapa Numeryczna -
Bank Danych o Lasach, usługa
przeglądania (10.05.2025)
- ortofotomapa - Główny Urząd
Geodezji i Kartografii, usługa
przeglądania (10.05.2025)
- mapa topograficzna - Główny
Urząd Geodezji i Kartografii,
usługa przeglądania
(10.05.2025)



PRZEBIEG GRANICY REZERWATU PRZYRODY "SWOBODA"
ORAZ JEGO OTULINY - ARKUSZ 4 z 5



- granica rezerwatu
- granica otuliny
- siatka atlasu
- oddziały leśne
- granica wydziałów

- Leśna Mapa Numeryczna -
Bank Danych o Lasach, usługa
przeglądania (10.05.2025)
- ortofotomapa - Główny Urząd
Geodezji i Kartografii, usługa
przeglądania (10.05.2025)
- mapa topograficzna - Główny
Urząd Geodezji i Kartografii,
usługa przeglądu
(10.05.2025)

0 25 50 m
Układ współrzędnych
PL-1992

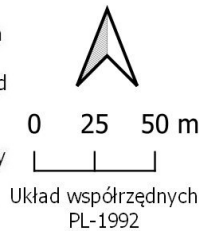


PRZEBIEG GRANICY REZERWATU PRZYRODY "SWOBODA"
ORAZ JEGO OTULINY - ARKUSZ 5 z 5



- granica rezerwatu
- granica otuliny
- siatka atlasu
- oddziały leśne
- granica wydzielen

- Leśna Mapa Numeryczna -
Bank Danych o Lasach, usługa
przeglądania (10.05.2025)
- ortofotomapa - Główny Urząd
Geodezji i Kartografii, usługa
przeglądania (10.05.2025)
- mapa topograficzna - Główny
Urząd Geodezji i Kartografii,
usługa przeglądania
(10.05.2025)



**Położenie i przebieg granicy rezerwatu przyrody „Swoboda”
w postaci współrzędnych punktów załamania w układzie PL-1992¹⁾**

Nr	X	Y	Komentarz
1	773360,32	675569,48	część 1
2	773379,83	675567,84	część 1
3	773398,92	675561,41	część 1
4	773415,08	675547,33	część 1
5	773422,04	675529,52	część 1
6	773419,96	675517,34	część 1
7	773393,04	675505,97	część 1
8	773402,51	675442,71	część 1
9	773385,57	675394,51	część 1
10	773395,82	675387,15	część 1
11	773403,04	675395,38	część 1
12	773407,03	675407,34	część 1
13	773422,97	675409,61	część 1
14	773434,35	675419,29	część 1
15	773448,02	675426,12	część 1
16	773469,87	675423,27	część 1
17	773496,11	675429,76	część 1
18	773525,38	675434,52	część 2
19	773534,10	675434,80	część 2
20	773556,24	675419,60	część 2
21	773567,10	675421,15	część 2
22	773582,67	675404,19	część 2
23	773586,29	675383,51	część 2
24	773584,39	675348,11	część 2
25	773582,88	675337,92	część 2
26	773570,04	675299,78	część 2
27	773595,15	675310,92	część 2
28	773612,14	675317,34	część 2
29	773612,14	675312,43	część 2
30	773614,54	675297,23	część 2
31	773615,92	675288,11	część 2
32	773616,84	675272,58	część 2

Nr	X	Y	Komentarz
33	773624,00	675260,26	część 2
34	773638,27	675247,48	część 2
35	773650,72	675239,84	część 4
36	773658,68	675234,52	część 4
37	773670,42	675231,13	część 4
38	773682,05	675222,93	część 4
39	773689,14	675219,07	część 4
40	773707,28	675210,98	część 4
41	773728,21	675198,63	część 4
42	773746,96	675186,77	część 4
43	773773,37	675171,11	część 4
44	773798,72	675158,53	część 4
45	773817,23	675148,73	część 4
46	773850,70	675135,13	część 4
47	773864,93	675124,22	część 4
48	773875,05	675117,14	część 4
49	773897,55	675104,81	część 4
50	773916,21	675093,88	część 4
51	773926,56	675088,54	część 4
52	773954,06	675077,45	część 4
53	773956,94	675071,91	część 4
54	773982,69	675120,46	część 5
55	773985,21	675125,20	część 5
56	774009,80	675171,56	część 5
57	774020,77	675192,25	część 5
58	774263,68	675055,74	część 5
59	774388,38	674986,92	część 5
60	774375,78	674979,45	część 5
61	774363,72	674973,63	część 5
62	774329,20	674971,15	część 5
63	774292,06	674968,42	część 5

1) Układ współrzędnych płaskich prostokątnych PL-1992 jest jednym z układów tworzących państwowy system odniesień przestrzennych, o którym mowa w przepisach wydanych na podstawie art. 3 ust. 5 ustawy z dnia 17 maja 1989 r. – Prawo geodezyjne i kartograficzne (Dz. U. z 2024 r. poz. 1151 i 1824).

Nr	X	Y	Komentarz
64	774264,01	674966,35	część 5
65	774249,32	674965,27	część 5
66	774211,40	674969,60	część 5
67	774132,50	674975,26	część 5
68	774107,87	674979,09	część 5
69	774026,13	675008,85	część 5
70	774009,03	675008,52	część 5
71	773998,88	675006,76	część 5
72	773977,39	675003,03	część 5
73	773949,98	674992,67	część 4
74	773908,06	674979,76	część 4

Nr	X	Y	Komentarz
75	773900,60	674965,69	część 4
76	773899,25	674963,15	część 4
77	773897,71	674960,25	część 4
78	773847,52	674865,63	część 4
79	773841,01	674853,35	część 4
80	773758,19	674902,86	część 4
81	773598,82	674998,13	część 4
82	773268,84	675195,39	część 3
83	773183,05	675246,67	część 1
84	773360,32	675569,48	część 1

**Położenie i przebieg granicy otuliny rezerwatu przyrody „Swoboda”
w postaci współrzędnych punktów załamania w układzie PL-1992**

Nr	X	Y	Komentarz
1	773243,22	675139,36	część 3
2	773300,03	675072,78	część 3
3	773295,59	675065,27	część 3
4	773141,38	675156,03	część 3
5	773122,17	675167,23	część 3
6	773122,17	675167,33	część 3
7	773090,66	675208,40	część 3
8	773083,05	675246,67	część 1
9	773090,66	675284,94	część 1
10	773280,98	675630,36	część 1
11	773304,76	675652,63	część 1
12	773328,18	675664,17	część 1
13	773345,44	675667,02	część 1
14	773359,66	675659,05	część 1
15	773397,77	675637,67	część 1
16	773373,70	675593,83	część 1
17	773370,34	675587,72	część 1
18	773360,32	675569,48	część 1
19	773360,32	675569,48	część 1
20	773183,05	675246,67	część 1
21	773268,39	675195,66	część 3
22	773243,22	675139,36	część 3

UZASADNIENIE

Zgodnie z art. 13 ust. 3 ustawy z dnia 16 kwietnia 2004 r. o ochronie przyrody (Dz. U. z 2024 r. poz. 1478 i 1940) uznanie za rezerwat przyrody następuje w drodze aktu prawa miejscowego w formie zarządzenia regionalnego dyrektora ochrony środowiska, które określa jego nazwę, położenie lub przebieg granicy i otulinę, jeżeli została wyznaczona, cele ochrony oraz rodzaj, typ i podtyp rezerwatu przyrody, a także sprawującego nadzór nad rezerwatem.

Niniejsze zarządzenie obejmuje uznanie obszaru za rezerwat przyrody, określenie jego nazwy, położenia współrzędnych geograficznych punktów załamania granicy obszaru w układzie PL-1992 oraz w podziale administracyjnym państwa, a także uwzględnienie obowiązujących norm prawnych dotyczących rezerwatów przyrody, w tym określenie sprawującego nadzór nad rezerwatem oraz rodzaju, typu i podtypu obiektu zgodnie z Rozporządzeniem Ministra Środowiska z dnia 30 marca 2005 r. w sprawie rodzajów, typów i podtypów rezerwatów przyrody (Dz. U. z 2005 r., Nr 60, poz. 533).

Rezerwat przyrody „Swoboda” położony jest w województwie podlaskim, w powiecie augustowskim, na terenie gminy Płaska. Jest to centralna część Puszczy Augustowskiej. Obiekt zlokalizowany jest na wschód od śluz Swoboda, po lewobrzeżnej stronie Kanału Augustowskiego. Południowa granica obiektu styka się z rezerwatem przyrody „Bory nad Kanałem Augustowskim”. Rezerwat otaczają drzewostany sosnowe, głównie młodszych i średnich klas wieku. Obiekt leży w obrębie Obszaru Chronionego Krajobrazu Puszcza i Jeziora Augustowskie oraz na terenie obszarów Natura 2000: PLB200002 Puszcza Augustowska i PLH200005 Ostoja Augustowska. Rezerwat w całości leży na terenie gruntów Skarbu Państwa będących w zarządzie Państwowego Gospodarstwa Leśnego Lasy Państwowe Nadleśnictwo Szczebra, w leśnictwie Przewięź (BDL, geoportal.pl).

Rezerwat stanowi starodrzew sosnowy na siedlisku boru świeżego (Bśw) i boru mieszanego świeżego (BMśw). W północnej części powierzchni, w obniżeniu terenu, znajduje się niewielki fragment z siedliskiem boru mieszanego bagiennego (BMb) (BDL). Drzewostan w tym miejscu tworzą zwarte, stare świerczyny z domieszką sosny i topoli osiki. Mszyste runo urozmaicają kobierce widłaka jałowcowatego *Spinulum annotinum*, który jest objęty ochroną gatunkową. Opisywana powierzchnia wyróżnia się dość dużymi zasobami martwego drewna, zarówno w postaci drzew stojących, jak i leżących, co wpływa na kształtowanie lokalnego mikroklimatu i tworzeniu mikrosiedlisk (Grajewska i in. 2024). Te zaś sprzyjają różnorodności biologicznej, w tym występowaniu organizmów saproksylicznych (Gutowski i in. 2022). W obrębie rezerwatu „Swoboda” stwierdzono liczne gatunki entomofauny, które są chronione, zagrożone wyginięciem i skrajnie rzadkie w skali kraju. Wiele z nich to wskaźniki lasów pierwotnych, relikty puszczańskie. Trzy gatunki z Załącznika II Dyrektywy Siedliskowej (Dyrektywa Rady 92/43/EWG) odnotowane na tej powierzchni, to zagłębek bruzdkowany *Rhysodes sulcatus*, ponurek Schneidera *Boros schneideri* oraz zgniotek cynobrowy *Cucujus cinnaberinus*. Spośród nich *Rhysodes sulcatus* jest przedmiotem ochrony obszaru Natura 2000 Ostoja Augustowska (pismo nr DZP-WO.630.2.250.2024.IW z dnia 11 kwietnia 2025 r. z GDOŚ). Puszcza Augustowska, po Puszczy Białowieskiej jest jednym z ważniejszych refugium gatunku w rejonie i nielicznych podawanych z kraju. Obszar rezerwatu był pierwszym miejscem na terenie Puszczy Augustowskiej, w którym odnotowano jego obecność. Pozostał też najliczniejszym stanowiskiem z dotychczas poznanych w tym kompleksie (Gutowski i Jaroszewicz 2004, Bohdan 2021, Bohdan i in. 2021, Bohdan 2022, Marczak i Kwiatkowski 2023, Komosiński i in. 2024, Grajewska i in. 2024). *Boros schneideri* jest saprobiontem, ściśle związanym z martwymi, stojącymi drzewami, na niżu – głównie z sosnami (Gutowski 2015). Choć udział drzewostanów borowych w skali całej Puszczy Augustowskiej jest bardzo wysoki, to są one ubogie w siedliska tego gatunku, co wynika z przesadnej

dbałości o produktywność i stan sanitarny drzewostanów gospodarczych (Byk, Mokrzycki 2007). Stąd nieliczne stwierdzenia gatunku na terenie omawianego kompleksu (Gutowski i Sućko 2015, Grajewska i in 2024, Komosiński i in. 2024).

Inne cenne gatunki chrząszczy występujące w rezerwacie to zgniotek szkarłatny *Cucujus haematodes*, wynurt lśniący *Ceruchus chrysomelinus*, pawężnik kniejak *Peltis grossa* (Bohdan 2021, Grajewska i in. 2024). Są one wraz z *Boros schneideri* na liście reliktowych gatunków chrząszczy saproksylicznych borów sosnowych Polski, podawanych jako kluczowe do ich waloryzacji przyrodniczej. Gatunki te są związane z ekosystemami leśnymi, w których procesy naturalne nie są zaburzone. Unikają one środowisk poddanych antropopresji oraz wymagają ciągłości istnienia odpowiedniej ilości i różnorodności martwego drewna. Stąd też rzadkość ich występowania w lasach gospodarczych, w których zasobność martwych drzew jest niewielka (Kwiatkowski i Marczak 2000, Gutowski i in. 2004). Rezerwat „Swoboda” wyróżnia różnorodność ilościowa i jakościowa zasobów martwego drewna. Substrat stanowią sosna, świerk, brzoza, a nawet topola osika w różnych fazach dekompozycji, w formie grubowymiarowych, nierozczłonowanych kłód i drzew stojących.

Dodatkowo na przedmiotowej powierzchni stwierdzono liczne rzadkie gatunki chrząszczy z Polskiej czerwonej listy, wcześniej nienotowane na terenie Puszczy Augustowskiej, tj.: *Ampedus karpathicus*, *Atheta scapularis*, *Dendrophagus crenatus*, *Dirhagus lepidus*, *Medon fuscus*, *Mezira tremulae*, *Mycetochara humeralis*, *Scaphisoma subalpinum*. Ich obecność potwierdza wyjątkowe bogactwo gatunkowe miejscowej entomofauny oraz wysoką wartość przyrodniczą drzewostanu. *Dendrophagus crenatus* to gatunek borealno-górski, który w Polsce należy do rzadkości (Kwiatkowski i Marczak 2020, Komosiński i in. 2024). Kolejnym gatunkiem, znanym w kraju zaledwie z kilku stanowisk, jest *Dirhagus lepidus* (Byk i Mokrzycki 2007). W obrębie rezerwatu odnotowano także drugie dla Puszczy Augustowskiej stanowisko *Scaphisoma subalpinum*. To gatunek rzadki, notowany w Polsce jedynie na rozproszonych stanowiskach (Gutowski i in. 2024, Komosiński i in. 2024). Natomiast sprężyk *Ampedus karpathicus* (znany też jako *Ampedus suecicus*) – gatunek umieszczony na liście reliktywów puszczańskich, stwierdzony był dotychczas na terenie Puszczy Białowieskiej i Gór Stołowych (Komosiński i in. 2024).

Ponadto na terenie rezerwatu obserwowano pięć gatunków ptaków z Załącznika I Dyrektywy Ptasiej (Dyrektywa PE i Rady 2009/147/WE), w tym gatunki charakterystyczne dla starych drzewostanów borowych: dzięcioł czarny *Dryocopus martius*, dzięcioł zielonosiwy *Picus canus*, jarząbek *Tetrastes bonasia*, siniak *Columba oenas* oraz sóweczka *Glaucidium passerinum*. Wszystkie wymienione gatunki są przedmiotami ochrony obszaru Natura 2000 Puszcza Augustowska.

W drzewostanach tego obszaru występują także chronione gatunki roślin naczyniowych: sasanka otwarta *Pulsatilla patens* (Załącznik II Dyrektywy Siedliskowej), która jest przedmiotem ochrony obszaru Natura 2000 Ostoja Augustowska (warstwy rdoś), arnika górską *Arnica montana* (Polska czerwona lista paprotników i roślin kwiatowych) (Kaźmierczakowa 2016) oraz gnieźnik leśny *Neottia nidus-avis* (Grajewska i in. 2024). Na powierzchni rezerwatu odnotowano też obecność rysia euroazjatyckiego *Lynx lynx*, objętego ścisłą ochroną gatunkową i będącego przedmiotem ochrony Ostoi Augustowskiej (Grajewska i in. 2024).

Rezerwat „Swoboda” powołano w celu zachowania ciągłości istnienia populacji rzadkich w skali Polski, chronionych gatunków chrząszczy saproksylicznych oraz siedlisk ich występowania. Duża liczebność gatunkowa, obecność gatunków rzadkich, z Czerwonych list i wreszcie reliktywów puszczańskich dowodzi wysokiego wskaźnika naturalności lasu rezerwatu i ważnego refugium w Puszczy Augustowskiej dla zachowania ich populacji. Postępujące działania związane z prowadzeniem gospodarki leśnej, zwłaszcza wielkopowierzchniowej, niosą za sobą nieodwracalne skutki

w ekosystemach, a zwłaszcza dla tak wrażliwej grupy jaką są owady (Byk i Mokrzycki 2006). Obszary o wybitnych walorach entomologicznych, objęte ochroną rezerwatową, stają się ostoją dla tych chrząszczy.

Ochrona rezerwatowa obszarów o wybitnych walorach entomologicznych pozwala na zachowanie populacji tych chrząszczy.

Podana w niniejszym zarządzeniu powierzchnia rezerwatu przyrody i otuliny jest powierzchnią geometryczną wyliczoną na podstawie współrzędnych punktów załamania granicy obszaru w układzie PL-1992 i wynosi odpowiednio 26,20 ha i 6,30 ha.

Piśmiennictwo:

1. Biuro Urządzania Lasu i Geodezji Leśnej. Bank danych o lasach. bdl.lasy.gov.pl. dostęp: 20 marca 2025.
2. Bohdan A. 2021. Wniosek o ustanowienie lasów referencyjnych i/lub HCVF 1.2 w Puszczy Augustowskiej dla *Rhysodes sulcatus* (Panz.) oraz propozycje ochrony gatunku.
3. Bohdan A., Bartos W., Sulej A. 2021. Pierwsze stwierdzenie *Rhysodes sulcatus* (Fabricius, 1787) w Puszczy Augustowskiej oraz *Boros schneideri* (Panzer, 1796) w Puszczy Rominckiej. Wiadomości entomologiczne Vol. 40 (3).
4. Bohdan A. 2022. Nowe stanowiska podlegających ochronie chrząszczy saproksylicznych w Puszczy Knyszyńskiej. Fundacja Dzika Polska.
5. Byk A., Mokrzycki T. 2007. Studia i Materiały Centrum Edukacji Przyrodniczo-Leśnej. R. 9. Zeszyt 2/3 (16).
6. Dz. Urz. Woj. Podlaskiego z dnia 10 stycznia 2014 r. poz. 137 Zarządzenie nr 27/2013 Regionalnego Dyrektora Ochrony Środowiska w Białymstoku z dnia 31 grudnia 2013 r. w sprawie ustanowienia planu zadań ochronnych dla obszaru Natura 2000 Ostoja Augustowska PLH200005.
7. Dz. Urz. Woj. Podlaskiego z dnia 5 listopada 2020 r. poz. 4651 Zarządzenie Regionalnego Dyrektora Ochrony Środowiska w Białymstoku z dnia 4 listopada 2020 r. zmieniające zarządzenie w sprawie ustanowienia planu zadań ochronnych dla obszaru Natura 2000 Ostoja Augustowska PLH200005.
8. Dyrektywa Rady 92/43/EWG z dnia 21 maja 1992 r. w sprawie ochrony siedlisk przyrodniczych oraz dzikiej fauny i flory.
9. Dyrektywa Parlamentu Europejskiego i Rady 2009/147/WE w sprawie ochrony dzikiego ptactwa.
10. Główny Urząd Geodezji i Kartografii. geoportal.gov.pl. dostęp: 21 marca 2025.
11. Grajewska A., Bohdan A., Tumiel T. 2024. Raport z inwentaryzacji ptaków lęgowych, owadów saproksylicznych oraz epifitów w obrębie wybranych obszarów Puszczy Augustowskiej

i Puszczy Knyszyńskiej. Augustów, Białystok, Łowczyki.

12. Gutowski J.M. 2015. Ponurek Schneidera *Boros schneideri* (1920). W: M. Makomska-Juchniewicz, M. Bonk (red). Monitoring gatunków zwierząt. Przewodnik metodyczny. Część IV. GIOŚ. Warszawa, s. 162-187.
13. Gutowski J.M., Bobiec A., Ciach M., Kujawa A., Zub K., Pawlaczyk P. 2022. Drugie życie drzewa. Wydanie II. Fundacja WWF Polska, Warszawa.
14. Gutowski J.M., Buchholz L., Kubisz D., Ossowska M., Sućko K. 2006. Chrząszcze saproksyliczne jako wskaźnik odkształceń leśnych borów sosnowych. Leśne Prace Badawcze, 4: 101-144.
15. Gutowski J.M., Jaroszewicz B. 2004. Puszcza Białowieska jako ostoja europejskiej fauny owadów. Wiadomości entomologiczne Vol: 23 (2): 67-87.
16. Gutowski M.J., Sućko K. 2015. Ponurek Schneidera *Boros schneideri* (Panzer, 1796) (Coleoptera: Boridae) w Puszczy Augustowskiej. Wiadomości entomologiczne 34(2): 66-68.
17. Kaźmierczakowa R., Bloch-Orłowska J., Celka Z., Cwener A., Dajdok Z., Michalska-Hejduk D., Pawlikowski P., Szczęśniak E., Ziarnik K. 2016. Polska czerwona lista paprotników i roślin kwiatowych. Polish red list of pteridophytes and flowering plants. Ss. 44. Instytut Ochrony Przyrody Polskiej Akademii Nauki, Kraków.
18. Komosiński K., Bohdan A., Grajewska A. 2024. Opis najcenniejszych gatunków entomofauny z wybranych powierzchni w Puszczy Augustowskiej i Knyszyńskiej (dane niepublikowane).
19. Kwiatkowski A., Marczak D. 2020. Występowanie rzadkich gatunków chrząszczy saproksylicznych w lasach gospodarczych na przykładzie Puszczy Knyszyńskiej (RDLP w Białymstoku). Fragm. Florist. Geobot. Polon. 27(1): 55-71.
20. Marczak D., Kwiatkowski A. 2023. Drugie stwierdzenie rzadkiego gatunku chronionego Dyrektywą Siedliskową – zagłębka bruzdkowanego *Rhysodes sulcatus* (Fabricius, 1787) (Coleoptera: Rhysodidae) w Puszczy Knyszyńskiej. Acta entomologica silesiana, Vol. 31: 1-4.
21. Regionalna Dyrekcja Ochrony Środowiska w Białymstoku. Warstwy przestrzenne zawierające informacje o przedmiotach ochrony obszarów Natura 2000 z zasobów RDOŚ w Białymstoku.
22. Rozporządzenie Ministra Środowiska z dnia 30 marca 2005 r. w sprawie rodzajów, typów i podtypów rezerwatów przyrody.
23. Standardowy Formularz Danych – Natura 2000 Ostoja Augustowska.
24. Standardowy Formularz Danych – Natura 2000 Puszcza Augustowska.
25. Wigierski Park Narodowy. Projekt Planu Zadań Ochronnych dla obszaru Natura 2000 Puszcza Augustowska. wigry.org.pl/inf_i_rozw/plany/pzo_konsultacje.htm. dostęp: 21 maja 2025.